

观察标本：1 ♂ (正模)，福建邵武沿山，1965. V. 28，王良臣采；1 ♂ (副模)，同前；1 ♂ (副模)，福建崇安三港，1965. VI. 22，刘胜利采；2 ♂ ♂，天目山仙人顶，1500m，1999. VIII. 19，卜文俊采。

中国其他记录：湖北兴山 1350m。

分布：浙江、福建、湖北。

(255) 红足东盲蝽 *Orientomiris rubripedus* (Li et Zheng, 1991) (图 161)

*Megacoelum rubripedum* Li et Zheng, 1991: 185; Schuh, 1995: 835.

*Orientomiris rubripedus* (Li et Zheng): Yasunaga, 1998a: 68; Kerzhner & Josifov, 1999: 130.

体黑褐色，有时雌虫略淡。

头栗褐或锈褐色，淡于前胸背板，或额-头顶区黑褐色，光泽弱；触角第Ⅱ节黑，第Ⅲ节的基础部、第Ⅳ节的基础部以及末端黄褐色。喙几伸达后足基节后端。

前胸背板黑褐，后缘同色或狭窄地红褐色；侧缘侧面观成棱边状；前胸背板侧腹面淡黑褐，具粉被及横皱；盘域具密横皱，毛较短。胫平。领黄褐至灰锈褐色，细于触角第Ⅱ节的基础部。小盾片黑褐，同前胸背板，端角常红褐色，具细密横皱。半鞘翅黑褐，

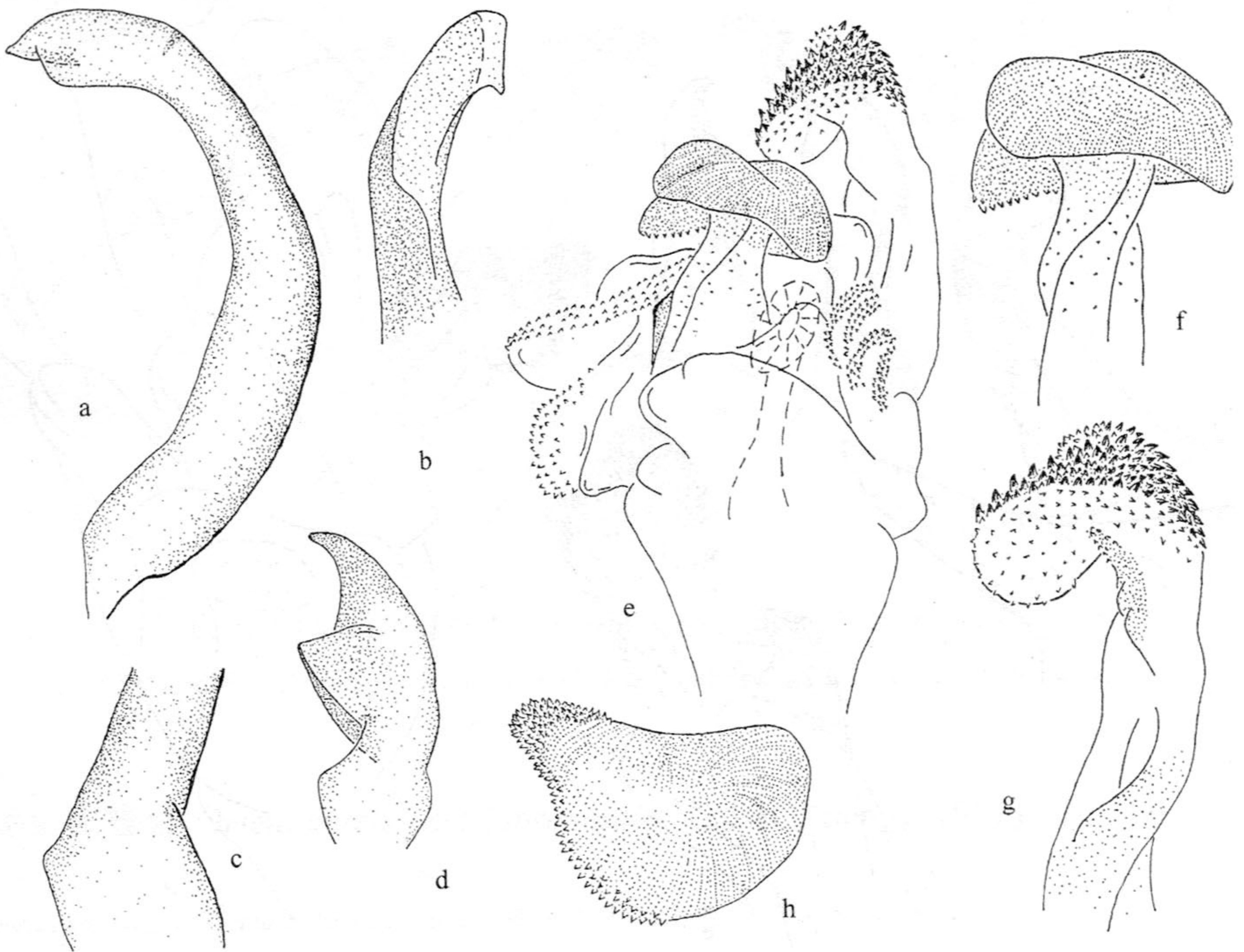


图 161 红足东盲蝽 *Orientomiris rubripedus* (Li et Zheng)

a~c. 左阳基侧突 (left paramere); d. 右阳基侧突 (right paramere); e~g. 阳茎端及其部分放大 (vesica and its parts enlarged); h. 阳茎端菌状叶顶面观 (top view of mushroom-like robe of vesica)。

缘片、外革片渐成红褐色，楔片大部黑褐，外缘狭窄地红褐色，爪片接合缘及小盾缘常略呈红褐色；毛明显细密而平伏，短而均匀。足黄褐、红或红褐色，前、中足胫节常较淡。

腹部腹面不均匀地黑褐色。雄性生殖囊开口边缘在左阳基侧突的前方无突起。

雄性外生殖器见图 161。阳茎端膜叶之一的端部弯转，顶部具若干骨化较强的微刺；此外，在中部有一顶端扩大成伞状的蘑菇形附器。

量度 (mm)：体长 5.81~7.63，体宽 2.05~2.68。头长 0.99~1.22，头宽 1.09~1.32，头顶宽 0.43~0.51。触角各节长 1.11~1.51:2.60~3.75:2.28~3.02:1.17~1.41。前胸背板长 1.10~1.40，后缘宽 1.80~2.21。革片长 2.93~3.82，楔片长 1.0。

模式标本：正模♂，福建崇安三港，1982.VIII.5，邹环光采（存 NKU）（已检查）。

观察标本：1♂（正模），福建崇安三港，1982.VIII.5，邹环光采；3♂♂2♀♀（副模），同前，1982.VII.29~VIII.7，陈晨等采；5♂♂2♀♀，福建南靖河西，1965.VI.22，王良臣采；1♂，广西金秀花王山庄，600m，1999.V.20，袁德成采；1♂1♀，同前，1999.V.19~20，高明媛采；1♀，广西防城垌中乡，550m，2000.VI.5，姚建采。

分布：福建、广西。

#### (256) 华夏东盲蝽，新组合 *Orientomiris sinicus* (Walker, 1873) comb. nov. (图 162)

*Capsus sinicus* Walker, 1873: 120.

*Creontiades sinicus* (Walker): Distant, 1904a: 105; Carvalho, 1959: 77; Schuh, 1995: 747; Kerzhner & Josifov, 1999: 91.

体长椭圆形，在属中相对较短，两侧平行的趋势较差。

头淡污褐、污褐或锈褐色而中央渐深成黑褐色，具弱光泽；背面观轮廓相对宽圆。复眼伸出甚少，横列状不明显，表面具一些极短小的直立毛。头宽与头顶宽之比为 7:2.9 (♂) 与 7:2.7 (♀)。头背面均匀饱满。额区成对横纹较清楚，略成低嵴状。背面观额前面的边缘宽圆。头顶中纵沟在后缘前不远分为二歧，迅速成横沟状，纵沟两侧及横沟前、后较狭窄地成微刻区，微刻向后伸达头后缘。额-头顶毛淡色，短，半平伏，不甚密，额前缘区两侧毛加长，较直立而略密，淡色，触角基内侧有时具一根深色长刚毛状毛。侧面观头垂直或略前倾；触角窝位于眼高的下半，上缘位于眼高的中点处；唇基亚基部略呈膝弯状，但不显著。头正面观眼前部分微短于头的其余部分，下颚片相对较宽，正面观可见基半略宽出于上颚片之外；触角窝下端微在眼下端之下。触角第 I 节长于头宽，向端微粗，微弯，红褐色或锈褐色，基部常呈黄白色而向端渐深；毛淡褐色，相对稀短，半平伏，长约为该节直径之 1/4。第 II 节较细，只向端微加粗，基半色淡，黄或污黄，向端渐成淡红褐或淡锈褐色，深色个体可为黑褐色，最基段有时成淡红